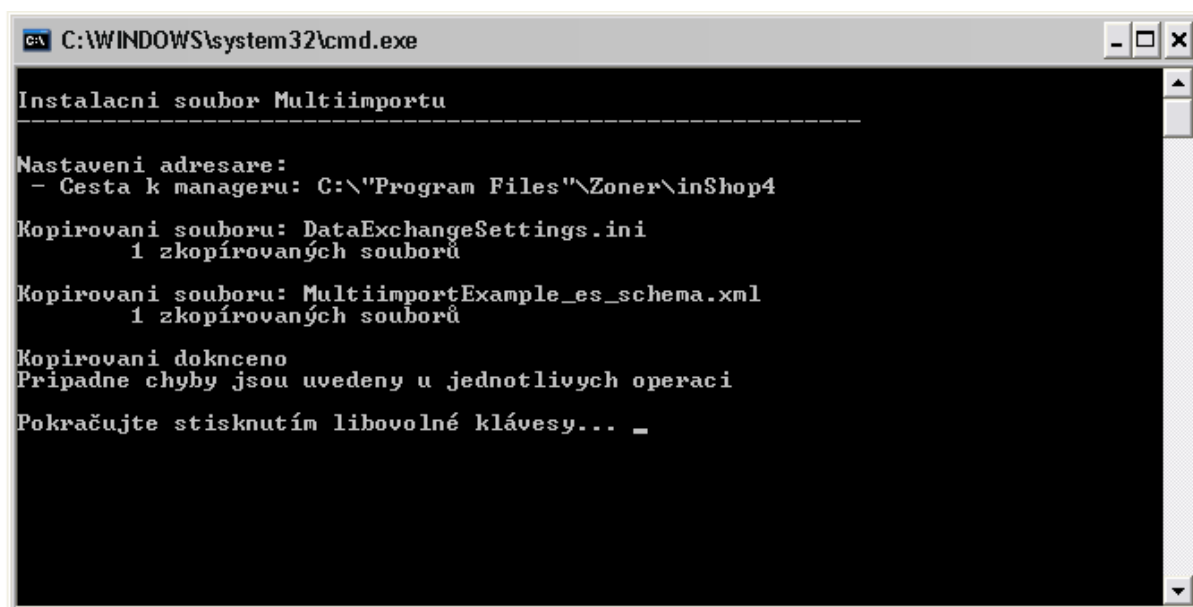


Instalace multiimportu

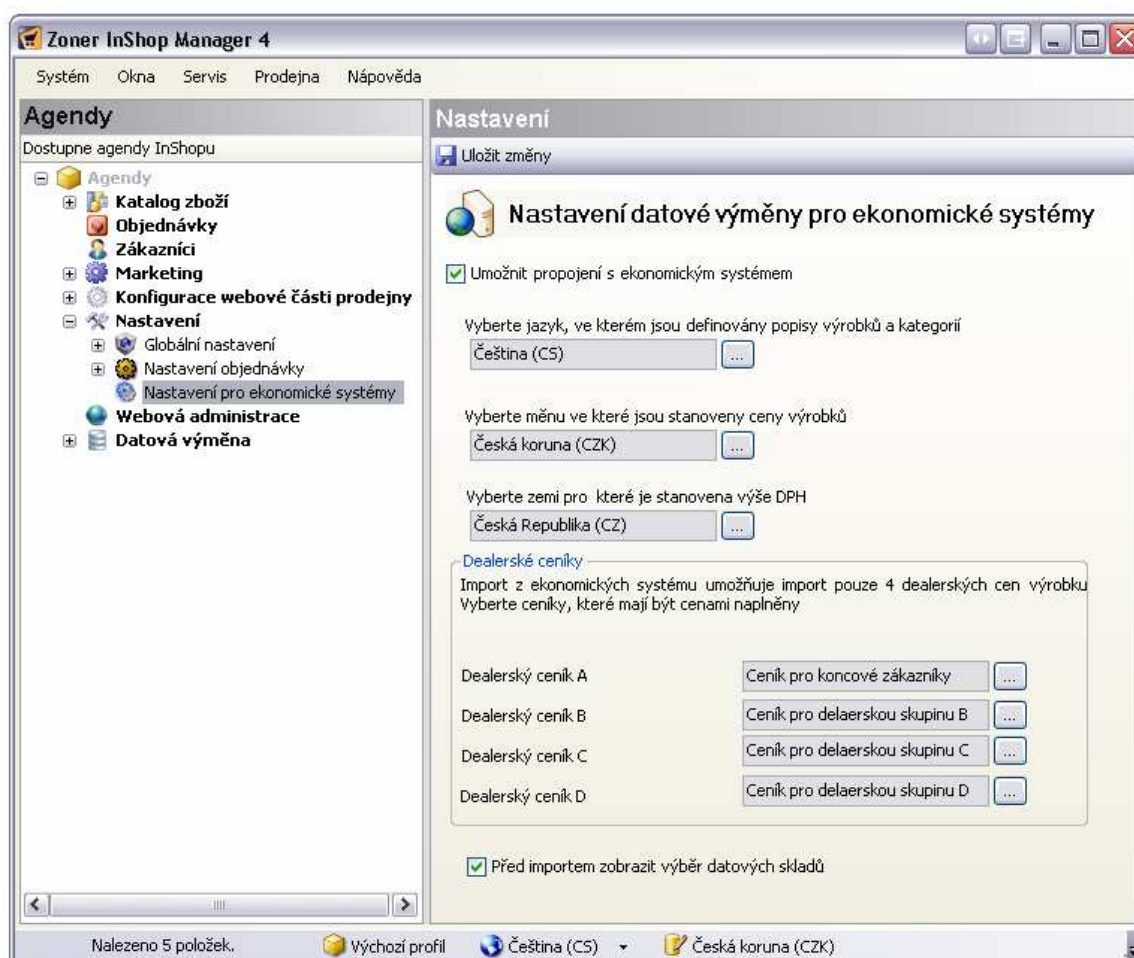
1. Rozbalit archiv multiimportu (např. pomocí programu Winrar) na disk C:\
Cesta ve výsledném tvaru bude: C:\MultiImport
2. Přejděte do složky **Install** a spusťte soubor **Install.bat**
Poznámka:
Pokud máte managera nainstalovaného v jiném adresáři než v defaultní(který nabízí při instalaci), je třeba otevřít soubor **Install.bat** v textovém editoru (např. poznámkový blok) a opravit cestu.
Defaultní cesta: C:\Program Files\Zoner\inShop4
Parametr pro případnou úpravu: SET PathManager=MojeCesta
3. Zobrazí se okno, které Vám zkopíruje potřebné soubory (pokud již existují, budete dotázáni, zda soubor se má přepsat)



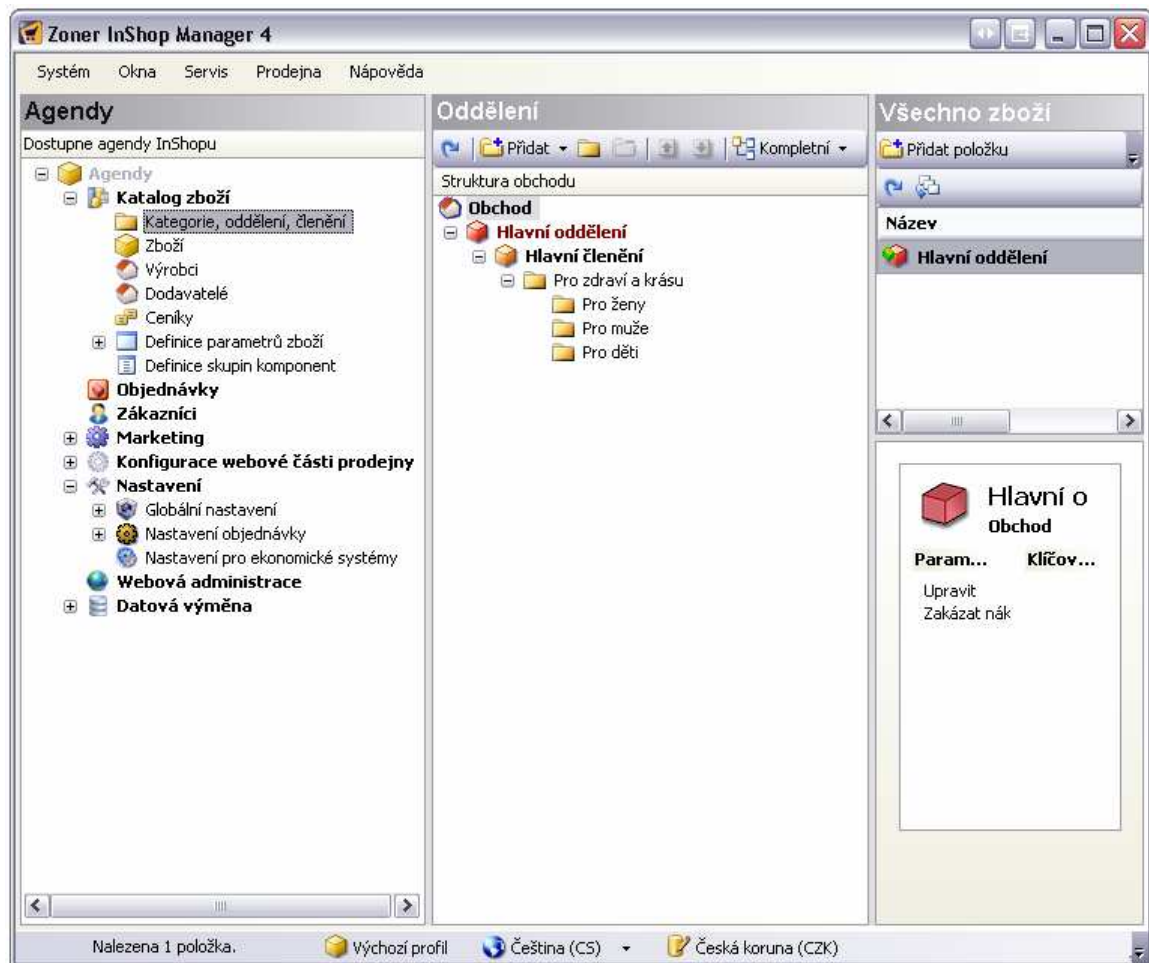
```
C:\WINDOWS\system32\cmd.exe
Instalacni soubor Multiimportu
-----
Nastaveni adresare:
- Cesta k manageru: C:\\"Program Files\"\\Zoner\\inShop4
Kopirovani souboru: DataExchangeSettings.ini
1 zkopirovani souboru
Kopirovani souboru: MultiimportExample_es_schema.xml
1 zkopirovani souboru
Kopirovani doknceno
Prípadne chyby jsou uvedeny u jednotlivých operaci
Pokračujte stisknutím libovolné klávesy... _
```

Příprava datového skladu

1. Spustíte Managera a vytvoříte nový datový sklad
Poznámka: viz. <http://help.inshop4.cz/napoveda/Zoner-inShop-Manager.aspx>
2. Vyberte nově vytvořený datový sklad a nastavte jej podle následujících dvou obrázků
V agendě Nastavení-Nastavení pro ekonomické systémy. Zatrhněte políčko Umožnit propojení s ekonomickým systémem a Dealerský ceník A nastavte jako Ceník pro koncové zákazníky.



V Manageru v Katalogu zboží-Kategorie,oddělení,členění-si vytvoříte stromovou strukturu dle obrázku.



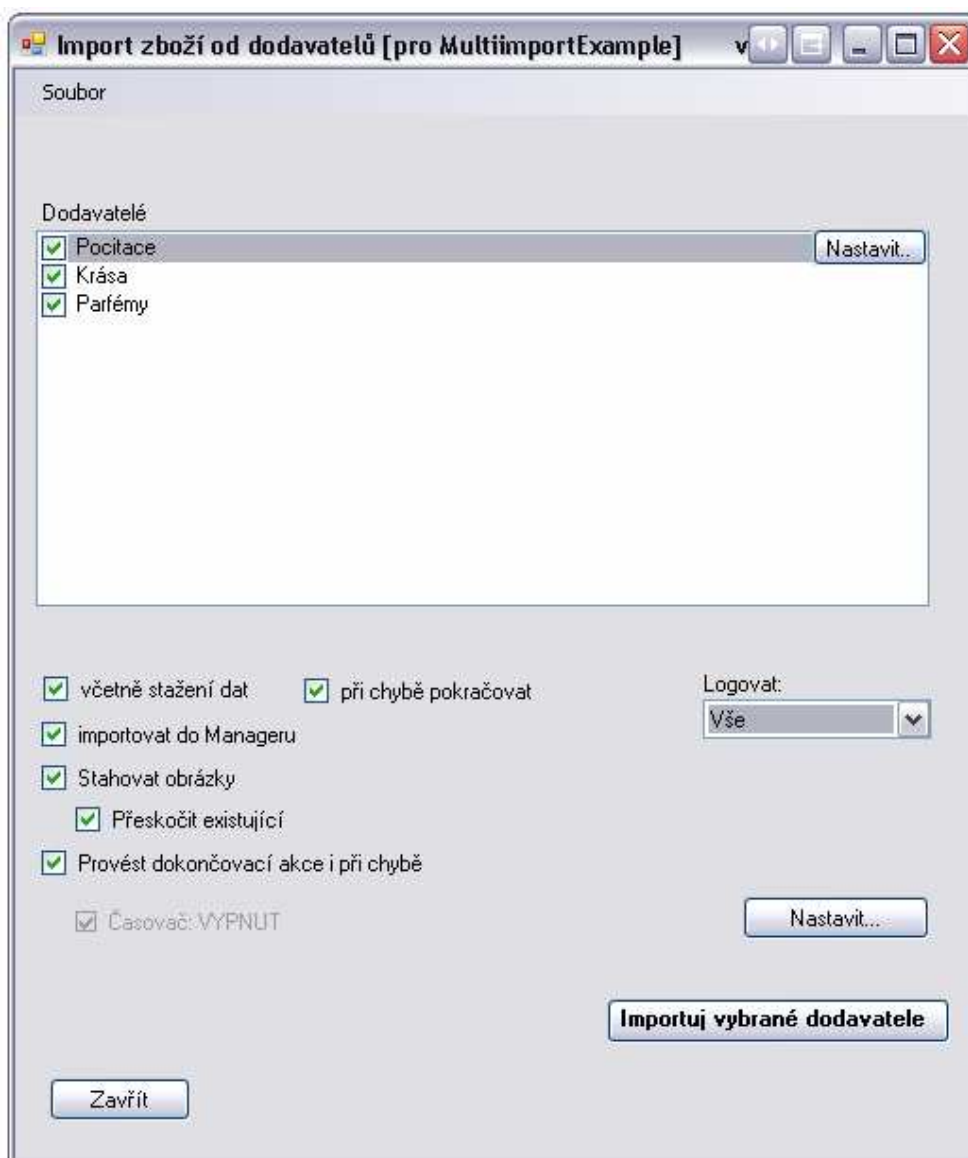
Spuštění multiimportu

1. Multiimport spustíte souborem **ZI4MultiImport.exe**

Poznámka 1: Používáte-li jinou cestu k umístění managera, než je výchozí cesta, spravte si umístění adresáře po spuštění multiimportu (Soubor -> Umístění manageru)



Poznámka 2: Pokud by se nepodařilo spustit multiimport kvůli nenalezené cestě managera, otevřete soubor config.xml v textovém editoru (např. poznámkový blok) a upravte parametr `<ManagerPath>C:\Program Files\Zoner\inShop4</ManagerPath>`



Import dodavatelů

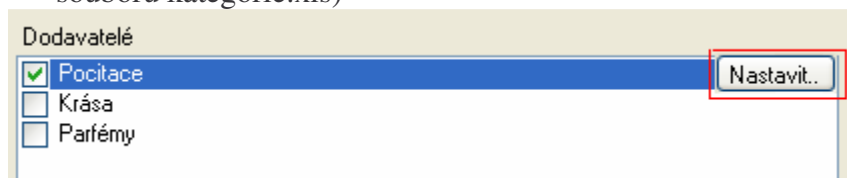
Dodavatelé, zboží a data jsou vzhledem k ukázkové verzi multiimportu omezena na pár ukázkových dat a omezeny strukturou jak se budou vytvářet oddělení, členění a kategorie.

Zároveň pro ukázkou je použit přístup k datům z lokálního počítače, přes FTP a přes XML dokumenty vystavené na internetu. Jsou taktéž použity různé typy dokumentů.

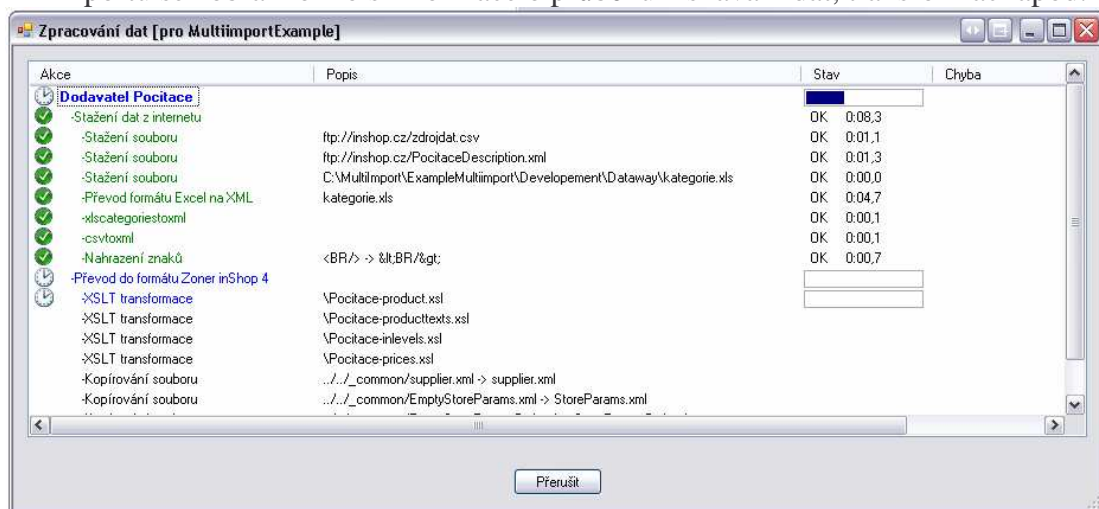
Je možné použít import všech dodavatelů najednou (zaškrtnou se všichni dodavatelé), ale pro ukázkou budeme používat prvně import jen dodavatele Počítače, poté ostatní dodavatele a ve finále všechny dodavatele najednou.

Import prvního dodavatele

1. Dodavatel **Počítače** se importuje přímo do svého oddělení, nastavení údajů se provádí kliknutím na tlačítko **Nastavit**. Upravte si výši marže a cestu ke kategoriím (cesta k souboru kategorie.xls)



2. Potvrďte, ujistěte se že máte nastaveného pouze dodavatele Počítače a importujte vybrané dodavatele.
3. Při importu se zobrazí okno s informace o průběhu získávání dat, transformací apod.

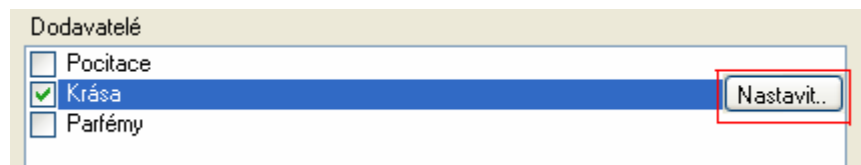


4. Po dokončení se zobrazí okno datové výměny, kde vyberte datový sklad, do kterého se mají data importovat a potvrďte (v případě že máte povolen výběr datového skladu v manageru, jinak se bude importovat do právě používaného datového skladu)
5. Import proběhne (zavřete managera pokud je otevřen) a znovu jej spusťte.
6. Můžete si prohlédnout výsledek.

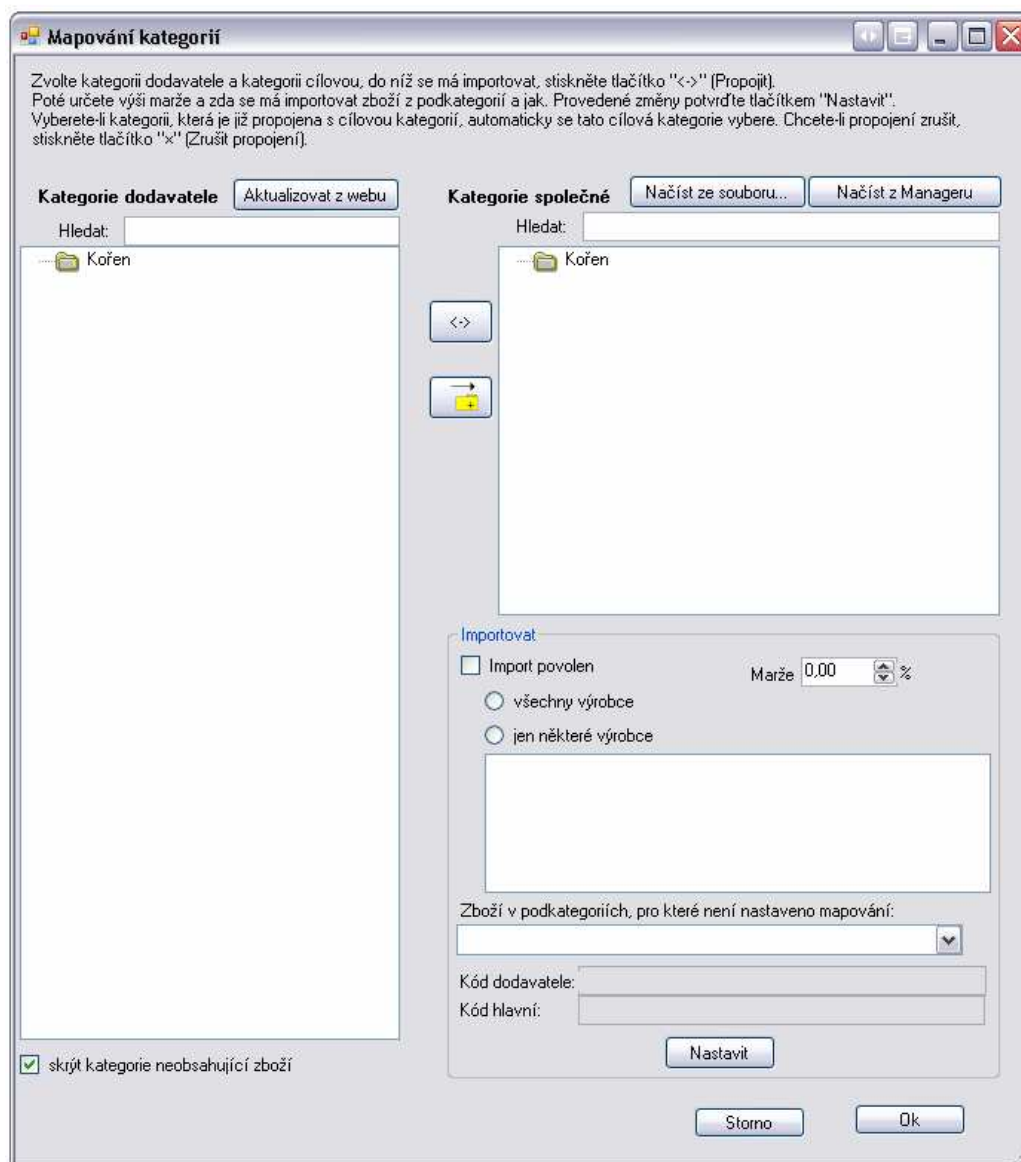
Mapování kategorií

Mapování kategorií je vlastnost, která umožňuje provádět import dat do různých kategorií (např. zboží od 2 a více dodavatelů importovat do 1-né kategorie, nastavit marži, určit jací dodavatelé dodavatele se mají importovat. Zakázat import určitých kategorií apod.)

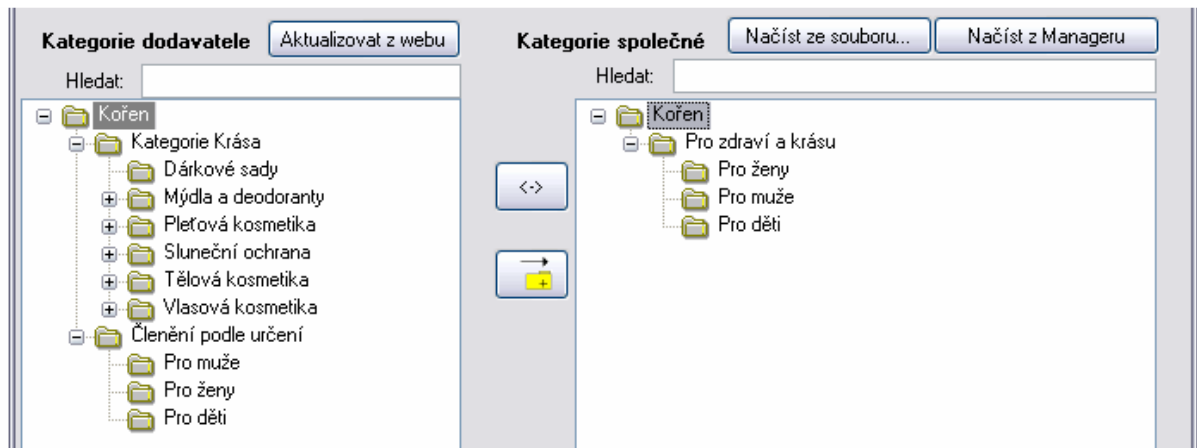
1. Vybereme dodavatele Krása a stiskneme Nastavit



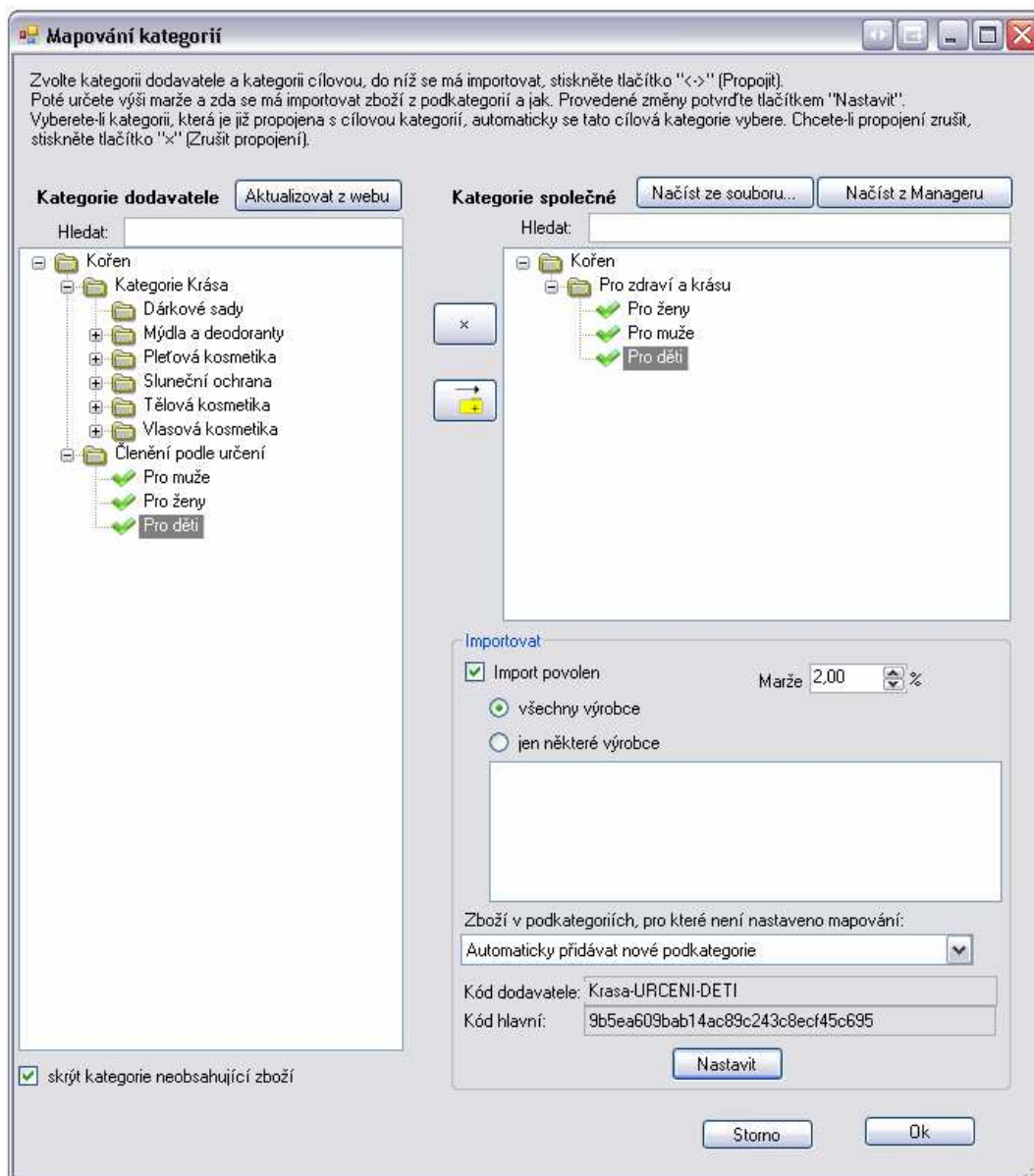
2. Dále klikneme vlevo dole na tlačítko *Nastavit* mapování kategorií



3. Ještě nemáme načtené žádné údaje (první spuštění), proto musíme kliknout na tlačítko *Aktualizovat z webu* (načte nám stromovou strukturu kategorií dodavatele) a dále klikneme na načíst z manageru (získáme stromovou strukturu v Manageru). Je též možné použít Načíst ze souboru stromovou strukturu.

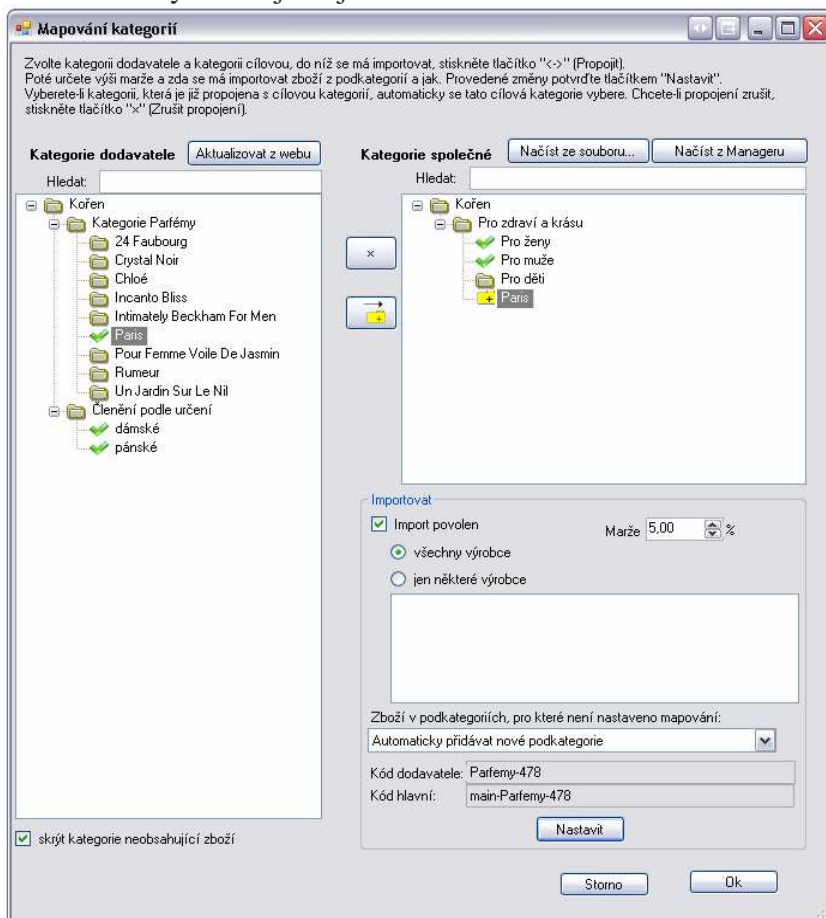


4. Provedeme mapování kategorie
5. Klikneme vlevo na Pro muže, klikneme vpravo na Pro muže, klikneme na tlačítko Propojit (znak <->), nastavíme marži apod. a klikneme na tlačítko Nastavit.
6. Obdobným způsobem propojíme a nastavíme Pro ženy a Pro děti.
7. Výsledek znázorňuje obrázek



8. Potvrdíme Mapování kategorií a Potvrdíme nastavení dodavatele.
(potvrzení provedeme dole vpravo tlačítkem OK)
9. Stejným způsobem vytvoříme mapování kategorií pro Parfémy.
10. Dále chceme importovat od dodavatele Parfémy kategorii Paris přímo do kategorií v manageru Pro zdraví a krásu. Místo stisku propojení vytvoříme tzv. virtuální kategorii (šipka se žlutou složkou pro přidání) a nastavíme 5% marži. Nezapomene potvrdit po každé akci tlačítkem Nastavit.

11. Dostaneme výsledek jako je na obrázku.



12. Potvrdíme Mapování kategorií a Potvrdíme nastavení dodavatele.
(potvrzení provedeme dole vpravo tlačítkem OK)

13. Spustíme import vybraných dodavatelů.

14. Jakmile import proběhne (zavřete managera pokud je otevřen) a znovu jej spustíte.

15. Můžete si prohlédnout výsledek.



Dále Vám doporučujeme vyzkoušet různé kombinace nastavení, propojení apod.

Nastavení časovače

Multiimport obsahuje i funkci spuštění automatické výměny. Je možné nastavit čas, popř. interval (v minutách) v jakém výměna proběhne.

Časovač aktivujete zaškrtnutím políčka. Při aktivním časovači text bliká.

Časovač: dnes 21:35 (Úplná aktualizace) POZASTAVEN Nastavit...

Časovač lze nastavit kliknutím na tlačítko *Nastavit*. Poté se otevře nové okno s možnostmi nastavení.

Nastavení časovače

Cílový datový sklad: Hlavní sklad (ZonerInShop25)

Časovač pro režim: Úplná aktualizace

Automatické spuštění zapnuto Čas spuštění: zítra 12:00

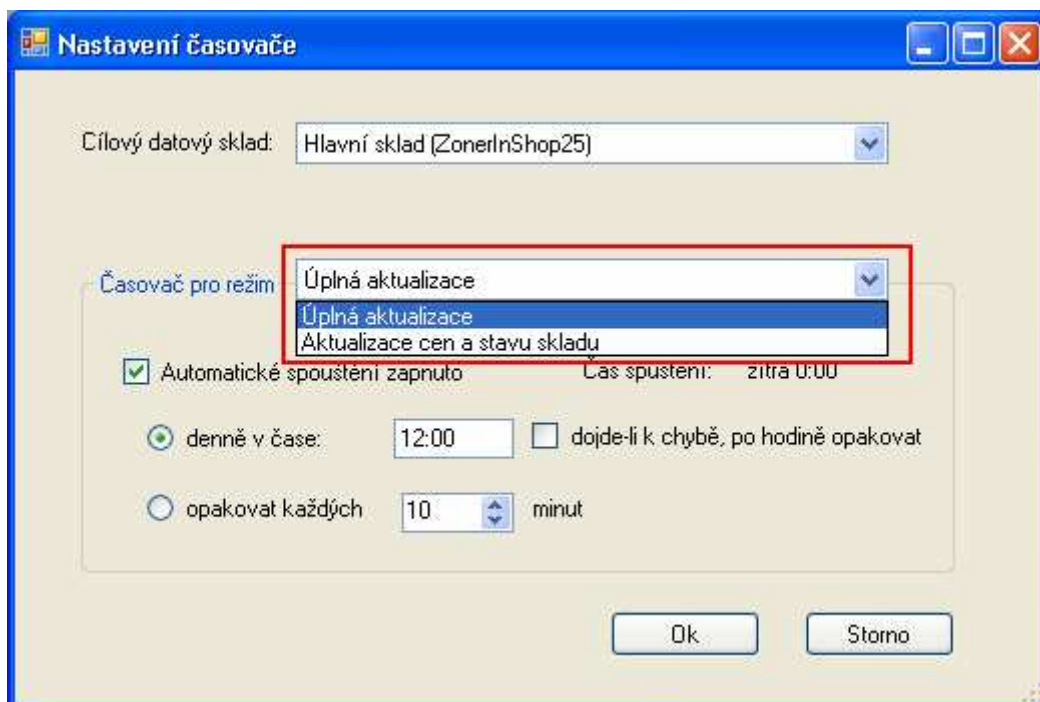
Automatické spuštění vypnuto

denně v čase: 12:00 dojde-li k chybě, po hodině opakovat

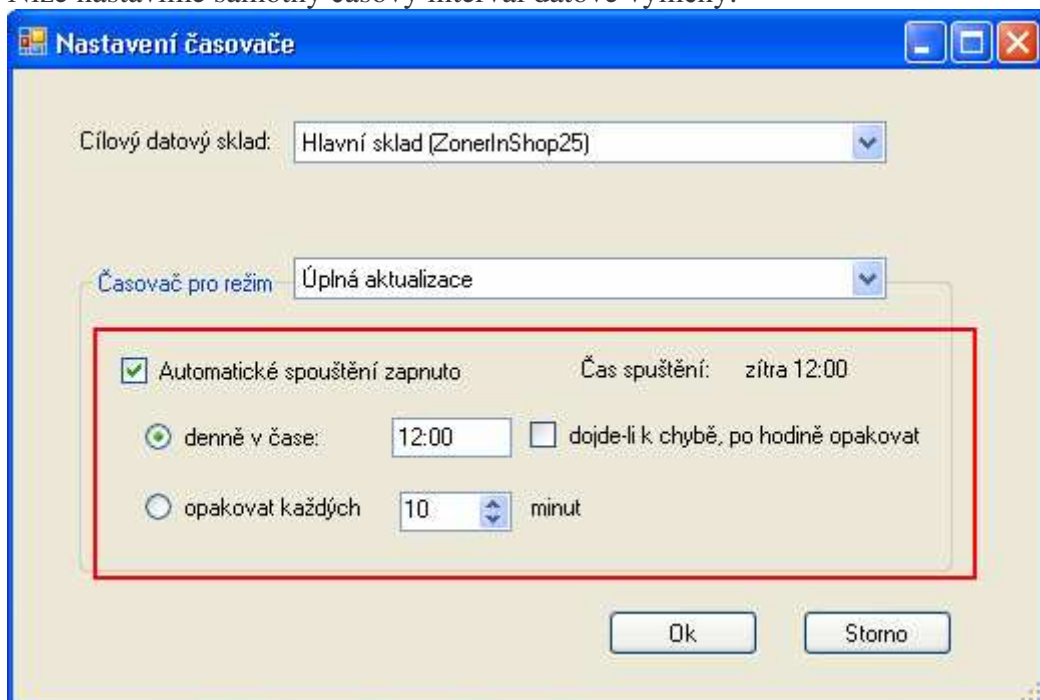
opakovat každých 10 minut

Ok Storno

Cílový datový sklad - z nabídky určíme s jakým datovým skladem se bude pracovat. Dále je tu možnost z nabídky vybrat zda se má provádět *Úplná aktualizace* nebo pouze *Aktualizace cen a stavu skladu*.



Níže nastavíme samotný časový interval datové výměny.



Můžeme zvolit interval 1x denně v nějaký čas (v ukázce 12:00) nebo pokud potřebujeme výměnu provádět častěji, použijeme nastavení pro interval v minutách. Pokud zvolíte *denně v čase*, tak je zde možnost zaškrtnutím políčka aktivovat opětovnou výměnu po hodině, pokud dojde ve výměně k nějaké chybě.

Celé nastavení poté uložíme tlačítkem *OK*.

Poznámka: Vzhledem k stále stejným ukázkovým datům datové výměny proběhnou, ale datový sklad nebude aktualizován (jsou stále stejná data)